

PONT-DE-L'ARCHE



mon MAG

TOUTE L'ACTUALITÉ DE MA VILLE



Belle et heureuse année 2025

CÉRÉMONIE DES VŒUX

JEUDI 9 JANVIER À 18H30 À L'ESPACE DES ARTS'CHÉPONTAINS

n°72
JANVIER 2025



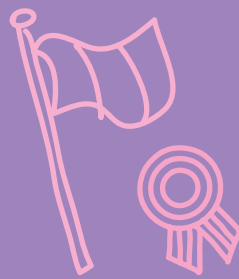


Retrouvez toutes les infos et suivez l'actualité sur www.pontdelarche.fr



CÉRÉMONIE DES VOEUX DU MAIRE

Jeudi 9 janvier à 18h30
à l'Espace des Arts'Chépointais



COMMÉMORATION DU CESSEZ LE FEU EN ALGÉRIE

Mercredi 19 mars - Monument aux Morts Place du Souvenir



CONSEIL MUNICIPAL

Lundi 24 mars à 18h30 en mairie



ÉDITO

Belle année à Pont de l'Arche !

C'est une nouvelle page qui se tourne. L'année passée a été marquée par des défis que nous avons relevés collectivement et c'est tout le sens que je souhaite donner à l'action municipale. Ces projets, je le crois, renforcent notre fierté de vivre ensemble dans une ville nature, solidaire, attractive et collaborative.

Grâce à votre engagement nous avons pu accomplir de beaux projets. Je pense à l'ouverture du pôle enfance et aux premiers travaux de restauration du Bailliage avec l'agglomération. C'est aussi les réhabilitations importantes de logements aux Pins et aux Lupins, jamais sans difficulté, mais avec la conviction de la nécessité de ses projets pour une meilleure qualité de vie. Notre travail sur le commerce porte ses fruits avec l'ouverture de la librairie en décembre.

Grâce à votre mobilisation, nous posons les bases d'un futur ambitieux pour notre ville, comme avec Pont de l'Arche sur Berges où votre participation est la condition de la réussite de futurs aménagements. Les services publics que vous plébiscitez seront renforcés avec l'ouverture du nouveau Tremplin. Les transitions sont au cœur de nos actions grâce à vos initiatives comme le Repair café, la ressourcerie ou les jardins partagés.

Pour cette nouvelle année, nous continuerons à œuvrer pour améliorer votre quotidien, en investissant dans des infrastructures modernes, en promouvant des initiatives durables, et en soutenant les actions qui renforcent le lien social et la qualité de vie.

Votre implication et vos idées sont au cœur de notre action. Je vous invite donc à participer activement aux projets de la ville et à continuer de faire entendre votre voix grâce aux nombreuses initiatives que nous créons pour que nous ne cessions jamais de mieux vivre ensemble.

Je vous souhaite à toutes et à tous, une année lumineuse, portée par le bonheur, la solidarité et l'espoir.

Avec toute mon amitié

Richard Jacquet

SOMMAIRE

- 2 Edito
- 3 La ville que l'on aime
- 4/5 Dossier
- 6 Actus en bref
- 7 Culture
- 8 Animations et vie locale
- 9 Ville durable
- 10 Ville 30
- 11 Médiathèque La Passerelle
- 12 Commerces
- 13 Etat civil
- 14 Billet des groupes
- 15 Agenda
- 16 Événement

LA VILLE QUE L'ON AIME

Il est difficile de parler de ce qu'on aime, sans manquer parfois d'objectivité. Qu'à cela ne tienne, il faut juste l'assumer. Nous aimons profondément Pont de l'Arche et nous œuvrons collectivement pour notre ville, pour la rendre chaque jour plus attractive.

Pont de l'Arche, est idéalement placée, à la confluence de l'Eure et de la Seine qui l'a fait naître, desservie par de grands axes de communication et par le train, c'est un peu la ville à la campagne.

Parce que la ville a su défendre et œuvrer pour des services publics de proximité, vos démarches sont plus faciles comme avec France Services, et la mairie où la qualité de l'accueil est une priorité. Grandir à Pont de l'Arche, c'est bénéficier de structures modernes et de professionnels attentifs au pôle enfance, au Château avec sa piscine d'été, au restaurant municipal, au centre culturel grâce à sa médiathèque. La passerelle et l'école de musique, de danse et de théâtre. C'est apprendre grâce à l'investissement des équipes pédagogiques de nos écoles maternelle, élémentaire et du collège.

La ville construit une place pour chacun grâce à des politiques solidaires et intergénérationnelles parce que nos aînés sont des sources d'inspiration et des transmetteurs de mémoire. Dire qu'il se passe toujours quelque chose à Pont de l'Arche n'est plus à démontrer. La vie locale est bouillonnante grâce aux nombreuses associations et aux bénévoles qui les animent dans les domaines de la culture, des loisirs et du sport.

Pratiquer une activité, c'est aussi promouvoir la santé et à n'importe quel âge par des activités adaptées. Pont de l'Arche a su préserver et développer son offre de santé grâce à des professionnels investis et c'est une chance.

La ville a su garder son authenticité. La cité médiévale recèle de trésors comme Notre Dame des Arts, le Bailliage, ses tours et ses remparts. Et c'est dans cet écrin que le commerce de proximité et le marché dominical font vivre le cœur battant de la ville.

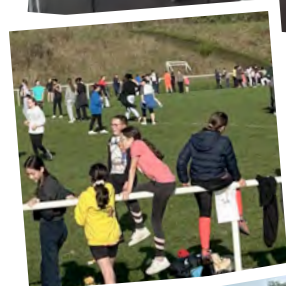
Pont de l'Arche, c'est la compréhension des défis d'avenir. Les transitions sont au cœur de ses préoccupations et la ville s'adapte, roule moins vite ou à vélo, favorise le réemploi, la production locale, préserve son environnement, fait pousser des arbres au verger de Bonport, à deux pas de son abbaye fondée par Richard Cœur de Lion.

On aimerait même faire la balade du tour de ville, de la forêt de bord aux berges de l'Eure qui accueille les cyclotouristes de la Seine à vélo.

Au bout du compte, rien de subjectif dans tout ça, Pont de l'Arche est juste la ville que l'on aime.



"La ville que l'on aime" écrit par Richard Jacquet, Maire de l'Arche, lu par Michel Bussi écrivain et Guillaume Alix, conteur.





On a tous notre mot à dire...

La politique de proximité de la Ville est un partenariat entre les élus et les habitants. Cette démarche s'appuie sur quatre piliers :

1. **Nature** : un engagement envers la préservation de l'environnement, avec des espaces verts aménagés et des initiatives écologiques pour un avenir durable.
2. **Solidaire** : des programmes d'entraide et de soutien pour garantir que chaque citoyen se sente soutenu et intégré dans la communauté.
3. **Attractive** : des initiatives pour booster l'économie locale, soutenir les entreprises et rendre notre ville plus accueillante pour les résidents et les visiteurs.
4. **Collaborative, participative et plus sûre** : promouvoir une culture de participation citoyenne où chaque voix compte et assurer un environnement sûr et sécurisé pour tous.

La Ville mène une politique de proximité en multipliant les échanges, les rencontres et en favorisant des actions participatives pour construire une ville à l'image de ses habitants et répondre à leurs attentes.

DES ACTIONS CONCRÈTES POUR UN DÉVELOPPEMENT DURABLE SUR LA VILLE

La transition écologique est un enjeu majeur. Dans ce cadre, des ateliers collaboratifs sont organisés pour réfléchir à des solutions adaptées. Ces initiatives participatives permettent de construire une ville verte tout en sensibilisant les habitants.

Une naissance, un arbre

Cette opération mise en place depuis 2020, dans le cadre de ses actions ville durable permet de célébrer la naissance de chaque petit Archépointain.e tout en luttant contre le réchauffement climatique et la dégradation de la biodiversité. Déjà 100 arbres de plantés répartis au Parc de la Pommeraie et le Verger de Bonport (à côté du Pôle Enfance).



Les jardins potagers

Aux Résidences Les Pins, Jean Paul Sartre, Bon Air, Langevin, au collège et au Château jardin des loisirs, les habitants investissent l'espace pour cultiver leur jardin et se rencontrer. Chacun vient quand il peut, quand il veut, pour entretenir ou récolter.

Impliquer au quotidien les habitants pour la ville de demain



Le Forum des Archépointains

Organisé une fois par an en octobre, à l'Espace des Arts'Chépointains, ce rendez-vous rassemble les habitants et les élus pour réfléchir et échanger sur une thématique de développement de la Ville.



Le comité citoyen

Un groupe d'habitants accompagne les projets de la ville en les étudiant et en proposant des évolutions.



Un avenir participatif grâce aux outils numériques

La Ville propose aux habitants, de partager leurs idées ou leurs signalements par le biais de l'application citoyenne Neocity dans la rubrique dédiée. La municipalité veille à ne pas substituer ces outils aux échanges, essentiels pour établir une véritable relation de proximité.

[google.play/neocity](https://play.google.com/store/apps/details?id=com.neocity)

Une écoute active et des échanges réguliers

Pour répondre aux besoins des habitants, la Ville organise tout au long de l'année des rendez-vous publics réguliers. En plus des permanences traditionnelles du maire, des rencontres sont prévues pour dialoguer directement avec les habitants, échanger sur les projets en cours et prendre en compte leurs préoccupations.



Conseil Municipal des Jeunes (CMJ)

Créé en décembre 2022, les jeunes élus sont les portes parole des jeunes de leur âge, ils s'attachent à élaborer et développer des projets pour la Ville et découvrent le fonctionnement de la collectivité et la pratique de l'activité d'Élu.
Election du prochain CMJ : mars 2025.

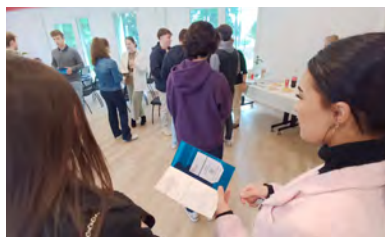


Accueil des nouveaux habitants

Une fois par an, les élus invitent les habitants installés au cours de l'année à se rencontrer autour d'un moment de convivialité, l'occasion de découvrir la collectivité et ses projets pour les années à venir.

Cérémonie citoyenne

Organisée une fois par an en avril, les élus accueillent les jeunes âgés de 18 ans en mairie pour leur remettre leur livret et leur carte électorale avec une animation quizz citoyenneté dans une ambiance conviviale.



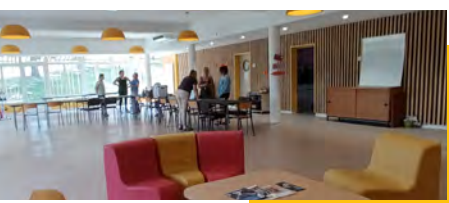
Café Quartier

Les élus viennent rencontrer les habitants dans les quartiers pour discuter du quotidien et des problématiques. Chaque année des visites sont organisées. Un flyer est distribué huit jours avant dans les secteurs concernés.



Le Conseil de la Vie sociale (CVS) à la Résidence Les Pins.

Cette instance composée des résidents, de leurs familles, des membres du CCAS, des salariés, elle se réunit 4 fois par an. Elle permet aux usagers, aux résidents et à leurs familles de communiquer et d'échanger sur l'ensemble de leurs conditions de vie quotidienne, et d'hébergement.



Les travaux du Tremplin

Améliorer la qualité du service public et les conditions de travail de nos agents, remplacer les bâtiments énergivores, créer du logement accessible et bien construit, voilà l'ambition du prochain ensemble qui remplacera le Tremplin. C'est avec Mon Logement 27 que la Ville réalise ce nouveau projet imaginé par Julie Delamare de l'Atelier 6.24 qui accueillera le Tremplin avec son épicerie sociale et 13 logements locatifs à l'horizon 2025.



LA VILLE DE NOUVEAU LAURÉATE DU DISPOSITIF "TERRITOIRE ENGAGÉ POUR LA NATURE"

Le jury régional a validé la candidature de la Ville qui a souhaité renouveler son engagement en faveur de la biodiversité. Le dispositif Territoires Engagés pour la Nature distingue chaque année des communes et intercommunalités s'engageant à mettre en œuvre sous 3 ans un plan d'actions en faveur de la biodiversité. L'attribution de cette reconnaissance certifie la qualité des projets proposés. La Ville fait partie des 62 territoires engagés pour la nature en Normandie.



Mobilité active et Santé

Le saviez-vous ? Marcher pendant 30 minutes ou faire du vélo pendant 20 minutes presque tous les jours réduit le risque de mortalité d'au moins 10 %. La mortalité liée au cancer est inférieure de 30 % chez les personnes se rendant sur leur lieu de travail ou à l'école à vélo. Source : Organisation Mondiale de la Santé.

Pont de l'Arche est une ville adaptée aux modes actifs, vous pouvez vous déplacer d'un point A à un point B facilement à pied ou à vélo et très souvent en peu de temps :

VOTRE VILLE À PIED, À VÉLO, EN BUS ...

Demandez la carte en mairie, au Tremplin... pour connaître tous les temps de déplacement, à pied, à vélo... et aussi le détail des sentes piétonnes, les aménagements cyclables et piétons, les bancs... En fin, vous trouverez tous les services et conseils (acheter, réparer, tester, louer, apprendre...) et l'offre diversifiée de transport en commun disponible.



Nouveauté 2025 : soirées Arts'Club à la salle d'Armes !

Découvrez une toute nouvelle manière de passer vos soirées ! Soirées Stand-Up ! Humour, originalité et convivialité au rendez-vous grâce à une programmation variée de talents. Organisés à la salle d'Armes, ce site chargé d'histoire est revisité pour devenir un espace de partage et de rires pour toutes et tous. Rejoignez-nous et laissez-vous emporter par une expérience inédite alliant patrimoine et spectacle vivant.

Voici la programmation du premier trimestre 2025 pour bien commencer l'année !
Restez connectés pour découvrir le programme complet et réservez vos soirées dès maintenant !

Samedi 1er février - 20h

Comédie club - Stand up Alain Doumbia

Ancien comptable reconvertis dans l'humour, Alain nous dévoile ses anecdotes de vie, toutes plus folles les uns que les autres.

Entrée : 5€ - Réservation : 06 42 03 62 94
ou mickael.dumais@pontdelarche.fr



Samedi 1er mars - 20h

Musique club style gospel avec le groupe Koretta.

Passionnée depuis sa plus tendre enfance, c'est à l'âge de 8 ans que Koretta concrétise ce qui a toujours été une passion pour elle, le chant. Largement influencée par ses origines anglofranco camerounaises et par des artistes tels que Aretha Franklin, Jamiroquai, Mary J. Blige.

Entrée : 5€ - Réservation : 06 42 03 62 94
ou mickael.dumais@pontdelarche.fr

Samedi 5 avril - 20h

Théâtre club - Une soirée théâtre avec les élèves de l'école EIMD. E. Satie, avec la mise en avant de jeunes comédiens, mise en scène et textes drôles. Soirée rire assurée !!

Entrée : 5€ - Réservation : 06 42 03 62 94
ou mickael.dumais@pontdelarche.fr



Ce soir on sort !

La Ville vous propose théâtre et concerts à l'Espace des Arts'Chépointains à partager en famille ! Des soirées placées sous le signe de la détente et de la convivialité !

Mardi 11 février - 20h30 - Théâtre

Nel et Raphael

Un duo incroyablement talentueux, touchant, drôle et quotidien ! La vie d'un couple sur 40 ans de vie en 12 tableaux ? C'est chanté, joué, et dansé. On en redemande !

Espace des Arts'Chépointains - Entrée : 14€ sur place ou 12,95€ sur billetterie



Samedi 22 mars - 20h30 - Concert

Back to QUEEN

Un voyage musical au cœur de la légende ! Back to Queen, c'est bien plus qu'un hommage, c'est une immersion totale dans l'univers du mythique groupe britannique Queen. Avec talent et passion, ces cinq musiciens revisiteront les plus grands tubes qui ont marqué l'histoire du rock «Don't Stop Me Now» pour vibrer, «We Are The Champions» pour frissonner, «Another One Bites The Dust» pour danser et bien sûr, l'inoubliable «Bohemian Rhapsody» pour rêver.

Espace des Arts'Chépointains - Entrée : 10€

Réservation : mickael.dumais@pontdelarche.fr I 06 42 03 62 94

Vous êtes amateur chanteur, musicien...

Osez le tremplin musical pour participer à l'événement **Faites de la musique, le 21 juin 2025 !**

Vous avez la possibilité de participer à un tremplin musical, le 29 mars 2025 à 14h - Espace des Arts'chépointains. Les trois premiers amateurs choisis par le public auront l'opportunité de se produire sur une scène professionnelle pour la « Faites de la Musique »

Inscriptions / renseignements : 06 42 03 62 94
ou mickael.dumais@pontdelarche.fr

Cher public, réservez déjà votre samedi 29 mars 2025 pour venir encourager vos groupes de musique préférés à l'Espace des Arts'Chépointains ! Faites de la musique dans toute la ville, le 21 juin à 15h. Entrée libre



NOUVEAUX HORAIRES DE TRAINS EN GARE DE PONT DE L'ARCHE/ALIZAY

L'offre ferroviaire s'améliore à partir du 15 décembre 2024 : 15 arrêts en gare de Pont de l'Arche/Alizay du lundi au vendredi et 3 arrêts le samedi ! Vous pouvez atteindre la gare en quelques minutes depuis le centre-ville avec la ligne 5 du réseau SEMO.

Selon-vous, combien de temps dure le trajet Pont de l'Arche / Rouen en train ?

En un temps record : seulement **18 minutes** !
Vous pouvez même vous rendre à Paris Saint-Lazare depuis Pont de l'Arche en 1h20 !

Et combien ça coûte ?

- Le billet simple coûte 4,30 €
- Si vous avez plus de 26 ans et prenez un abonnement annuel Tempo, vous paierez seulement 50,10 € par mois.
- Si vous êtes salarié.e dans le privé, votre employeur a l'obligation de prendre en charge 50 % du montant de votre abonnement, vous ne paierez que 25,05 € par mois !
- Si vous êtes salarié.e dans le public, la prise en charge par votre employeur est de 75 %. Votre reste à charge est de 12,53 € par mois, un prix imbattable !



Téléchargez l'application mobile SNCF Connect !
#Magarejtyens | <https://www.ter.sncf.com/normandie>

Location de vélos spéciaux à Pont de l'Arche

La ville propose aux habitants et aux personnes qui travaillent sur la commune la location de vélos spéciaux pour tester des alternatives à la voiture. La flotte est composée de sept vélos à assistance électrique, un vélo pliant pratique pour combiner vélo et transports en commun, un tricycle et un vélo cargo (il sera bientôt disponible, on l'espère). Le coût de la location est de 30€/mois + 10€/mois pour l'assurance, sur un engagement de 1 mois renouvelable. Informations/inscriptions : association Câble à part.

Permanences tous les premiers mardis du mois de 17h à 19h au Tremplin : mardi 4 février 2025, mardi 4 mars, mardi 1^{er} avril... L'Association gère les demandes par ordre d'arrivée.

Partenariat remise de 10% sur tout le magasin Culture Vélo Georget pour les Archépointains. (hors soldes et promotions).
Culture Vélo Georget 1, Bd du Docteur Postel, Louviers - 02 32 40 06 22 27
louviers@culturevelo.com
<https://www.culturevelo.com>



LOCATION DE VELOS

Réservée aux personnes qui habitent et travaillent à Pont de l'Arche

7 vélos à assistance électrique,
1 vélo cargo, 1 tricycle, 1 vélo pliant

30€/mois
+
10€/mois
d'assurance

<https://bit.ly/location-velos-PDA>
cableapart@gmail.com

Mieux vivre en ville

Notre centre-ville, nos quartiers sont des espaces de vie partagés par tous : écoliers, parents avec poussette, personnes âgées, personnes à mobilité réduite, automobilistes, cyclistes, usagers de trottinettes de tous âges...

Généraliser le 30 km/h n'est pas une contrainte, mais au contraire, la seule véritable solution à une meilleure cohabitation sur la route et dans nos rues. C'est l'occasion de repenser nos déplacements et de faire de la ville un espace plus sûr et plus convivial où la sécurité et le bien-être de tous sont la priorité.

Depuis quelques semaines, la Ville est devenue Ville 30 en partenariat avec la Préfecture, le Département de l'Eure et l'Agglo Seine-Eure. La vitesse maximale autorisée sera de 30 km/h sur l'ensemble de la zone urbaine, à l'exception d'un tronçon de la RD 6015 qui restera à 50 km/h : du panneau d'entrée de ville en haut de l'Avenue de Lattre de Tassigny jusqu'au niveau du collège.

Pont de l'Arche Ville 30, c'est une ville :

- Plus sûre pour tous, notamment pour les piétons, les cyclistes : chacun peut se déplacer, se promener ou pratiquer une activité sans crainte.
- Plus accessible, où chacun peut se déplacer facilement et en toute sécurité.
- Plus agréable à vivre, où la pollution sonore et atmosphérique est réduite.
- Favorable à la santé et au bien-être des archépointaines et des archépointains, notamment des plus jeunes et des plus âgés.

CHOC VOITURE PIETON



à 30 km/h → près de 9 chances SUR 10



à 50 km/h → près de 2 chances SUR 10



à 60 km/h → quasi aucune chance

Sources : manuel de gestion de la vitesse de l'Organisation mondiale de la santé



LE PASSAGE AU 30KM/H PERMET DE LIMITER SIGNIFICATIVEMENT LE NOMBRE ET LA GRAVITÉ DES ACCIDENTS.



LES MOMENTS FORTS
de janvier à mars

LA PASSERELLE MÉDIATHÈQUE

ESPACE
CULTUREL
PONT DE
L'ARCHÉ

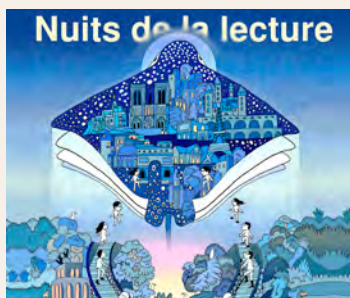
Janvier



Rendez-vous numérique

Chaque 1^{er} mercredi du mois de
15h à 17h (dès le 8 janvier !)

Animé par Maxime référent
multimédia et Nicolas conseiller
numérique France Services, la
séance peut traiter de tous les
sujets informatique et numérique.
Novice ou en quête d'une
meilleure maîtrise informatique,
chacun.e pourra trouver un
accompagnement.



9^e édition nationale de la Nuit de la Lecture

Samedi 25 janvier à 17h et à 18h

Venez vivre une expérience
artistique et culturelle autour des
patrimoines, où piano, chant et
théâtre s'entrelacent pour une
soirée magique. Un rendez-vous
en collaboration avec l'EIMD. Erik
SATIE.

Entrée libre - Réservation
obligatoire 02 32 98 97 40

Février

Lire en hiver

Samedi 1^{er} février de 15h à 17h

Table ronde sur l'image de
soi : Une rencontre riche en
échanges pour plonger au cœur
de la réflexion sur le thème de
l'image de soi en compagnie de
trois auteurs et un éditeur. Un
événement littéraire proposé par
Normandie Livre et Lecture.

Entrée libre - 02 32 98 97 40



Club des joueurs

Ouvert à tous dès le 4 février à 16h

Un espace dédié aux amateurs
de jeux vidéo et d'e-sport. Venez
découvrir, tester des jeux récents
et la culture e-sportive à la
médiathèque. Que vous soyez
joueur occasionnel, compétiteur en
herbe, ou simplement curieux de
découvrir cet univers.



L'instant précis où Monet entre dans l'atelier

Vendredi 10 janvier à 20h30

Seul-en-scène interprété par
Frédéric Seaux. Une adaptation de
l'œuvre de Jean-Philippe Toussaint
produite par la compagnie
rouennaise du Théâtre d'en
Haut. Entrée libre - Réservation
obligatoire 02 32 98 97 40



Découverte de la réalité virtuelle (VR)

Chaque 3^e samedi du mois de 15h
à 17h (dès le 18 janvier)

Venez explorer un monde
numérique fascinant grâce au
casque Oculus Quest 2 disponible
à la médiathèque. L'activité est
ouverte à tous, mais attention à
l'âge minimum requis pour une
expérience optimale et sécurisée.
Sur réservation - A partir de 7 ans.

Mars



Le Printemps des Poètes Atelier enfants/famille

Mercredi 19 mars à 14h30

Poetobus, un atelier créatif autour
des haïkus. Guidés par des experts,
enfants et familles apprendront à
s'initier à l'art poétique.

Lecture de poèmes

Vendredi 21 mars à 18h

Découverte et lecture des écrits de
l'atelier d'écriture. Intervention de
la poétesse Perrine Le Querrec, de
la Factorie, la Maison de Poésie de
Normandie à Val de Reuil.
Public adulte - Entrée libre
02 32 98 97 40

La Verrière : un nouveau souffle pour le centre-ville !

Bienvenue à Benoit Leblond, qui a inauguré la librairie La Verrière le 7 décembre, située au 18 place Hyacinthe Langlois. Cette ouverture marque l'aboutissement de trois années de collaboration entre la Ville, la Foncière de Normandie et l'établissement public foncier de Normandie, pour acquérir et transformer ce lieu en un espace culturel unique. Grâce à des travaux d'aménagement menés dans un temps record, la librairie a pu ouvrir ses portes avant les fêtes, offrant aux habitants un nouvel espace dédié à la lecture et à la découverte. Déjà, les premiers clients affluent, ravis de retrouver un commerce vibrant en plein cœur de ville. À La Verrière, vous trouverez des livres pour tous les âges et tous les goûts.

La Verrière : librairie - presse - papeterie : 18, Place Hyacinthe Langlois - Ouverte du mardi au samedi de 7h30 à 12h30 et de 14h30 à 19h et le dimanche (jour de marché), de 9h à 12h30. 02 35 02 34 80 | la.verriere@hotmail.com | Instagram [la.verriere.librairie.presse](https://www.instagram.com/la.verriere.librairie.presse) | Facebook : La Verrière : librairie - presse - papeterie à Pont de l'Arche



Le Business Club Archépointain le rendez-vous incontournable des entrepreneurs à Pont de l'Arche

Le Business Club Archépointain, récemment lancé par La Parenthèse Coworking, est l'opportunité rêvée pour les entrepreneurs, gérants, créateurs et repreneurs d'entreprise de se rencontrer, échanger et développer leur réseau professionnel. Ce club dynamique propose des moments conviviaux tels que des petits-déjeuners et des after-CoVworks thématiques, alliant partage d'expériences et opportunités d'affaires. Plus qu'un simple lieu de réseautage, le Business Club Archépointain offre un espace propice à l'épanouissement personnel et professionnel de ses membres. En rejoignant ce club, chaque participant contribue à la vitalité et à la richesse de la vie entrepreneuriale locale.

Un bel exemple d'entraide et de dynamisme à Pont-de-l'Arche !

Info sur les prochains événements et réservation :
www.laparenthese-coworking.fr ou 02 32 87 14 77



Passionnés de thé et de café

Préparez-vous à une nouvelle adresse incontournable !

À partir de mars 2025, rendez-vous au 22 rue du Président Roosevelt pour découvrir une boutique unique dédiée aux amateurs de saveurs raffinées. Profitez d'un large choix de cafés de spécialité fraîchement torréfiés sur place, ainsi que d'une sélection exceptionnelle de thés en vrac, infusions et Rooibos.

Explorez également la gamme d'accessoires incontournables : tasses élégantes, mugs design, machines à café performantes, filtres de qualité et bien plus encore pour sublimer vos moments de dégustation.

Un lieu chaleureux où chaque tasse raconte une histoire. Ne manquez pas ce rendez-vous !

Stéphane Gesquiere
contact@bruleriemage.com | 07 87 28 68 01



Carte d'identité & Passeport en Mairie

Des créneaux horaires sont disponibles dès maintenant !

1. Effectuez une pré-demande en ligne pour une carte nationale d'identité ou un passeport depuis le site de l'État : <https://passeport.ants.gouv.fr/demarches-en-ligne>
2. Prenez rendez-vous : <https://www.smartagenda.fr/pro/pontdelarche/rendez-vous/>

Pas de prise de rendez-vous par téléphone.

INFO JEUNES

pour bien préparer sa journée Défense et Citoyenneté

Tous les jeunes entre 16 et 25 ans doivent participer à la journée défense et citoyenneté (JDC). La JDC est organisée par l'armée. Elle permet de s'informer sur ses droits et devoirs en tant que citoyen ainsi que sur le fonctionnement des institutions françaises.

A partir de 16 ans, vous devez faire la démarche de vous faire recenser auprès de la mairie. Cette démarche peut se faire en ligne : <https://www.service-public.fr/particuliers/vosdroits/F870>.

POUR RAPPEL, VOICI LA DÉMARCHÉ À SUIVRE DÈS LE PREMIER TRIMESTRE DES 16 ANS

Recensement dans le premier trimestre des 16 ans dit « dans les délais »

- Jeune convoqué vers ses 17 ans.
- Possibilité d'obtenir une attestation provisoire
- Inscription au Permis de conduire
- Inscription aux examens et scolarité supérieure
- Inscription automatique sur les listes électorales

Recensement après 16 ans et trois mois ce délai dit « régularisé »

- Convocation JDC aléatoire selon disponibilité
- Pas d'attestation provisoire délivrée
- Blocage à l'inscription au permis de conduire
- Blocage à l'inscription aux examens et scolarité supérieure

Renseignements : csnj-rouen.contact.fct@def.gouv.fr
09 70 84 51 51



DÉCÈS

22 octobre 2024	Lucienne MORIN vve GOULMY	88 ans
23 octobre 2024	Odette MARQUÈS vve LEROUX	100 ans
27 octobre 2024	Jeannine FÉRAL vve LEBON	89 ans
31 octobre 2024	Raymonde DAGUENET vve LAMARCHE	92 ans
1er novembre 2024	Djillali SAHLAOUI	83 ans
4 novembre 2024	Nadine MANDIN	73 ans
16 novembre 2024	Arnaud GUERRE	56 ans
20 novembre 2024	Janine BARETTE vve LHOSTIS	85 ans
25 novembre 2024	Mauricette FAVRESSE ép. BIDAUX	75 ans
29 novembre 2024	Pierre AVENEL	94 ans



Questions d'avenir

Fidèle à ses engagements et en cohérence avec ses orientations budgétaires, la ville a voté à l'unanimité le 16 décembre le budget de l'année 2025.

Le contexte national est dans toutes les têtes et l'exercice revêt un caractère délicat.

Mais la ville peut se satisfaire d'indicateurs de gestion positif et cohérent avec les moyennes observées dans les communes de la même taille que Pont de l'Arche, même si notre épargne reste fragile.

Ces indicateurs montrent l'impact du rôle de chef-lieu de canton que la ville assume malgré le fait que nous ne comptons que 4200 habitants, soit 2 à 4 fois moins que les autres communes chef-lieu de canton de l'agglomération, et par conséquent avec un budget 2 à 4 fois moins important.

Aussi, nous appliquerons des orientations claires : le taux de la taxe foncière n'augmentera pas et la ville n'aura pas recours à l'emprunt pour ne pas alourdir la dette de la commune.

La volonté de Questions d'avenir est intacte pour maintenir, développer et moderniser les services publics comme ce sera le cas en 2025 avec les nouveaux locaux du Tremplin.

Nous avons réaffirmé notre politique volontariste de recherche de partenariat pour obtenir des financements nouveaux, pour réaliser les études liées aux futurs projets d'investissement de la ville (école, plaine des sports, camping), et pour trouver les partenaires qui permettront d'entamer les travaux de restauration de l'église Notre Dame des Arts.

La gestion rigoureuse est l'engagement de Questions d'avenir
Rejoignez-nous !

Rejoignez-nous et contactez-nous sur facebook / Pont de l'Arche - Questions d'avenir
Par Courriel : questionsdavenir27@gmail.com
Par Courrier : 35, rue Charles Michels
27340 Pont de l'Arche

Citoyens solidaires

Notre commune face aux enjeux de 2025.

Alors que les fêtes de fin d'année viennent de s'achever, nous sommes déjà tournés vers l'avenir et les défis à relever pour 2025. Pourtant, à l'heure où l'incertitude nationale pèse lourdement sur les finances locales, nous constatons que, malgré les investissements réalisés dans notre commune, ceux-ci n'apportent toujours aucune nouvelle recette.

Certes, des projets ont vu le jour, souvent grâce à des financements aidés. Mais ces structures, bien que nécessaires, ne permettent pas de renforcer durablement les finances locales. Mandat après mandat, cette stratégie se répète, et l'absence d'innovation budgétaire ne fait qu'amplifier notre dépendance aux aides extérieures. Pour relever les défis à venir, il est essentiel de mettre en place des solutions pérennes capables de créer de véritables ressources pour notre commune.

Il est temps d'adopter une gestion plus dynamique et inventive, capable de s'adapter aux incertitudes nationales tout en sécurisant les projets locaux.

Nous restons convaincus que notre commune a les ressources et l'énergie nécessaires pour aller de l'avant, à condition de s'en donner les moyens. Alors que les fêtes s'achèvent, nous souhaitons que l'esprit de Noël ait insufflé espoir et inspiration, y compris au sommet de l'État, afin de rendre aux collectivités locales les moyens de leurs ambitions. Pour notre part, nous poursuivons une gestion audacieuse et résolument tournée vers l'avenir. Tous nos vœux pour 2025 à toutes et à tous !

Sur Facebook : CitoyensSolidairesPDA/
Par mail : citoyens.solidaires.pda@gmail.com

Pont de L'Arche Ensemble

Comment ne pas rejoindre nos collègues élus sur les préoccupations de préparation du budget 2025. Il semblerait que 60 % des projets deviennent irréalisables.

La loi de finances 2025 prévoit de faire porter un certain nombre 'd'efforts' financiers sur les communes.

C'est en 2013, que les communes ont déjà été très durement touchées. A l'époque, Pont de l'Arche avait subi une coupe de 500 000 euros.

Aujourd'hui, l'État a dépassé les contraintes d'un budget d'austérité.

L'an dernier, les dotations n'augmentent que de 3,5 % « quand l'inflation était plutôt à 7%. A noter, l'augmentation des cotisations à la caisse de retraites, notre commune compte une soixantaine d'agents concernés par la mesure. Par ailleurs, nous subissons une diminution de la compensation de la TVA. Actuellement de 16,4 %, il est prévu que l'on récupérera que 14,4 % »,

Triste perspective, mais ceci explique cela, les contraventions de stationnement pleuvent ! Il faut faire rentrer les deniers ! Est-ce la solution ? Ne serait-il pas judicieux momentanément de se concentrer sur les petits projets ? La rénovation des sanitaires du camping ! L'entretien du cimetière, la finalisation des travaux aux Pins, la propreté de la ville, ... Ne serait-il pas plus utile d'éviter en 2025 un nouvel aménagement expérimental des bords de l'Eure inutile et coûteux ? Oublions en ces moments de fêtes nos futures préoccupations.

NOUS VOUS SOUHAITONS DE TRES BONNES FETES DE FIN D'ANNÉE ET NOS MEILLEURS VOEUX POUR 2025.

Hervé LOUR,
Sur Facebook : Pont De L'Arche Ensemble
Par courriel : herve.lour@gmail.com

JANVIER**Samedi 4 - 10h à 12h****Repair Café d'ATLEA**

Apprendre à réparer son vélo, petit électroménager, jouet...
Salle Beauregard. Sur RV : thierry.picard27340@gmail.com

Jeudi 9 - 18h30**Cérémonie des vœux**

Espace des Arts'Chépointains - 02 32 98 90 81

FÉVRIER**Samedi 1^{er} - 10h à 12h****Repair Café d'ATLEA**

Apprendre à réparer son vélo, petit électroménager, jouet...
Salle Beauregard. Sur RV : thierry.picard27340@gmail.com

Mardi 4 - 17h à 19h**Câble à part**

Permanence au Tremplin pour la location des vélos spéciaux de la Ville de Pont de l'Arche. Sur RV : cableapart@gmail.com

Samedi 1^{er} - 20h

Comédie club - Stand up Alain Doumbia (voir p.8)

Mardi 11 - 20h30**Théâtre** - Nel et Raphael -

Espace des Arts'Chépointains (voir p.8)

Mercredi 12**Don du sang**

Espace des Arts'Chépointains

Samedi 22 - 10h à 12h**Faire réparer son vélo**

Interventions payantes au Tremplin. Sur RV : cableapart@gmail.com

MARS**Samedi 1^{er} - 10h à 12h****Repair Café d'ATLEA**

Apprendre à réparer son vélo, petit électroménager, jouet...
Salle Beauregard. Sur RV : thierry.picard27340@gmail.com

Samedi 1^{er} - 20h

Musique club style gospel avec le groupe Koretta (Voir p.7)

Mardi 4 - 17h à 19h**Câble à part**

Permanence au Tremplin pour la location des vélos spéciaux. Sur RV : cableapart@gmail.com

Samedi 15 - 10h à 12h**Faire réparer son vélo**

Interventions payantes au Tremplin. Sur RV : cableapart@gmail.com

Samedi 15 - 13h30 à 17h30**Bourse aux vélos**

Place Aristide Briand - (Voir p.9)

Mercredi 19 - 10h30**Cérémonie du Cessez le feu en Algérie**

Monument aux Morts place du Souvenir - 02 32 98 90 81

Samedi 22 - 20h30**Concert** Back to QUEEN

Espace des Arts'Chépointains (voir p.8)

Samedi 29

Tremplin musical pour l'événement Faites de la Musique 2025 (voir p.8)

LES RENDEZ-VOUS DE LA MÉDIATHÈQUE**Jeux de société**

Chaque 2^e samedi du mois à 14h : 11 janvier, 8 février, 8 mars

Histoires de marmots

Chaque 2^e mercredi du mois à 10h30 : 8 janvier, 12 mars

Tout conte fait

Chaque 4^e mercredi du mois à 10h30 : 22 janvier, 26 février

Serial Lecteurs

Discussion autour des coups de cœur littéraire à 18h : 7 janvier, 18 mars

Soirée parentalité

Échanges entre parents
Thème : l'alimentation
Mardi 25 février à 18h

Atelier Rock Smith

Venez jouer de la guitare à votre rythme, grâce à un jeu vidéo sur la PS5
Vendredis 31 janvier, 28 février, 28 mars à 17h

LES RENDEZ-VOUS POUR LES FAMILLES

Centre Social le Tremplin - Rue du Président Kennedy

Atelier cuisine d'ici et d'ailleurs
de 9h30 à 12h30 : 4^e mercredi de chaque mois. A partir du 22 janvier

Café habitants, les mardis de 9h30 à 11h30. A partir du 7 janvier

Art'Ché et jeux : 3^e vendredi de chaque mois à 14h. A partir du 17 janvier

Pause parentale : 2^e jeudi de chaque mois. Échanges entre parents

Atelier créatif parent enfant : premier samedi de chaque mois. A partir du 1^{er} février

Café parents, les jeudis de 8h30 à 10h

Saveurs équilibrées prévention alimentation et santé : 2^e mercredi de chaque mois

Activités gratuites.

Renseignements - Julien Prévost, référent famille - 07 85 66 23 25
julien.prevast@pontdelarche.fr

PONT DE L'ARCHE

Tremplin musical

FAITES DE LA MUSIQUE 2025

VOUS ÊTES
AMATEUR CHANTEUR,
MUSICIEN,...
ET VOUS SOUHAITEZ
PARTICIPER ?

CONTACTEZ-NOUS !

06 42 03 62 94

mickael.dumais@pontdelarche.fr

**Date limite d'inscription
15 mars 2025**

